



**RAPPORT
ANNUEL
2022**

ÊTRE PROCHE





Sommaire

3	Éditorial
4	L'année 2022 en chiffres
6	Nos réponses
20	Notre aide pour l'Ukraine
22	Nos moyens
28	Gouvernance
29	Merci !

Éditorial

Qui l'aurait cru qu'après la crise du Covid-19, une deuxième crise allait suivre rapidement après et nous laisser aucun répit, qu'une guerre pouvait encore éclater en Europe et pousser des millions de personnes à fuir leur pays, que nous allions accueillir dans notre pays des réfugiés venus d'un autre pays européen. 2022 nous a tous pris au dépourvu, c'est sûr.

Malgré tout, nous avons réussi à mettre en sécurité au Luxembourg et en Moldavie des milliers de personnes réfugiées, surtout des femmes, des enfants et des personnes âgées. Nous avons apporté aux déplacés internes en Ukraine qui ont tout perdu une aide d'urgence pour s'alimenter et se réchauffer. Nous avons mis en place un suivi psychologique pour aider les personnes traumatisées. Et j'en passe...

Tout ceci nous avons pu le faire grâce à l'incroyable solidarité qu'il y a eu en 2022 au Luxembourg. Nous n'avons encore jamais eu autant de dons, de propositions de bénévolat, de logements mis à disposition, etc., et je tiens à vous en remercier toutes et tous. Cela nous a permis de doubler, voire de tripler nos forces. Nous nous sommes tous dépassés.

Bien sûr, nous n'avons pas oublié ceux qui continuent à souffrir dans le monde. En Syrie, nous avons entamé en 2022 une dixième année de travail sur le terrain. En Afghanistan, notre programme en faveur des malades de la tuberculose a continué, malgré les difficultés rencontrées par nos collaboratrices et collaborateurs locaux. Nous avons été aux côtés des victimes du tremblement de terre en Afghanistan et des inondations au Pakistan. Nous avons continué à lutter contre la malnutrition des enfants au Soudan du Sud.

Les enfants restent notre priorité numéro un. En 2022, nous avons mis en place une deuxième maison pour accueillir des mineurs non accompagnés et augmenté la capacité d'accueil de la première. Ces derniers arrivent de plus en plus nombreux au Luxembourg. Nous avons également ouvert une maison accueillant des jeunes femmes ukrainiennes seules ou avec leurs enfants. L'atelier Zeralda – oppend Haus Pafendall, pour sa part, a fêté ses 40 ans d'existence et le Kanner-Jugendtelefon ses 30 ans. Nous nous réjouissons de la réussite de ces deux initiatives qui aujourd'hui viennent en aide à des centaines d'enfants et de jeunes.

Enfin, le combat de Caritas Luxembourg pour réduire la pauvreté et les inégalités au Luxembourg n'a jamais été aussi intense qu'en 2022, contexte oblige. Nous avons fait aux politiques des dizaines de recommandations et de propositions pour améliorer de manière concrète la situation des personnes les plus vulnérables de notre société : familles monoparentales, personnes qui travaillent et qui n'arrivent pas à vivre de leur revenu, réfugiés et migrants, personnes sans-abri et autres laissés pour compte de notre société de consommation. Caritas Luxembourg ne les laissera pas tomber. En ces temps difficiles, nous continuerons plus que jamais à porter la voix de celles et ceux qui n'ont pas de voix.

Un grand Merci à vous toutes et tous qui soutenez nos actions !

Merci !

Marie-Josée Jacobs
Présidente de Caritas Luxembourg





L'année 2022 en chiffres

Plus de 3.000 personnes aidées à trouver un hébergement d'urgence ou un logement

- Foyer de nuit de la Wanteraktioun, Centre Ulysse et 2 haltes de nuit pour personnes sans-abri
- 2 maisons d'accueil pour victimes de la traite humaine
- 8 groupes de vie pour enfants et jeunes
- 242 logements sociaux pour quelque 820 personnes
- 76 jeunes dans des logements encadrés

Plus de 13.500 enfants et jeunes ont été aidés

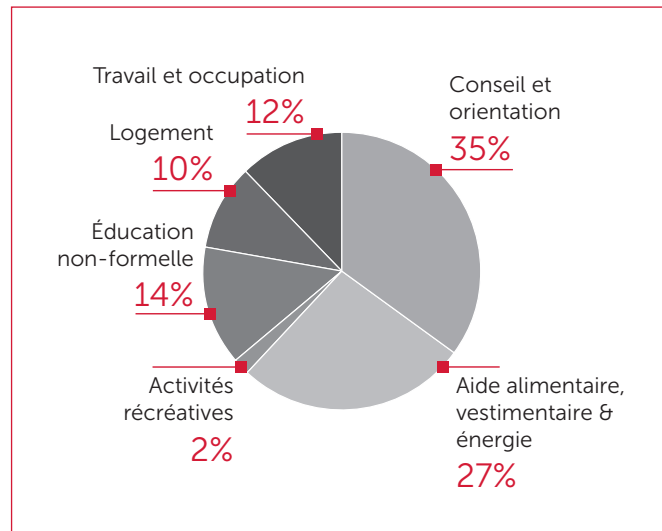
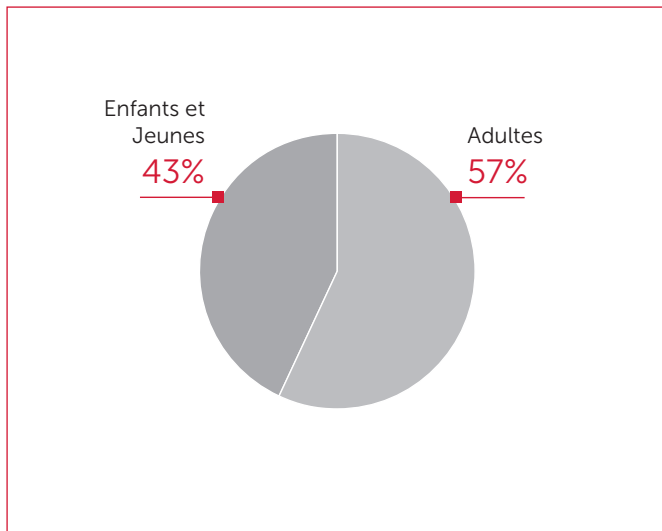
- 23 crèches, foyers et maisons-relais
- 3 maisons de jeunes
- Services d'aide dédiés: Kanner-JugendTelefon, Streetwork, Service Quartier, Kand a Famill, Isipsy, FARE, Dys-Positiv, Form'actif, Educ'actif, ...
- 8 groupes de vie
- Activités récréatives : Colonies de vacances, formations pour brevet animateur, Bibliobus, ...
- Bénévolat solidaire pour jeunes, ...

Plus de 8.500 personnes soutenues pour se nourrir, se vêtir et se chauffer

- 4 épiceries sociales
- 3 Kleederstufen
- 23 personnes aidées à se chauffer (à partir de novembre)



Plus de
31.000
personnes
aidées au niveau
national*



Près de 3.700 personnes aidées à s'intégrer par le travail ou une occupation

- Atelier Thérapeutique d'Ehlerange
- 4 projets d'activation dans le domaine du jardinage, du nettoyage, des petites réparations et de la restauration
- Formations diverses
- 202 personnes engagées au sein de Caritas Luxembourg dans le cadre d'une mesure en faveur de l'emploi
- Service Form'actif pour jeunes migrants et réfugiés
- Coaching des réfugiés vers le travail
- Activités occupationnelles: Creamisu, Rebuilding, ...

Près de 11.000 personnes ont fait appel aux services d'écoute et de conseil de Caritas Luxembourg

- Encadrement socio-éducatif dans 27 foyers pour demandeurs de protection internationale
- Accueil social pour réfugiés et migrants
- Centres d'inclusion sociale : Maison du Partage à Mersch, Centre Oasis à Wiltz
- Travail de rue : Streetwork à Luxembourg-Ville, Collec'Diff à Differdange, Santé communautaire à Luxembourg-Ville
- Accueil de jour bas seuil : Para-chute, Bistrot social « Le Courage »
- Services d'aide aux enfants, jeunes et familles: Kanner-JugendTelefon, Service Quartier au Pfaffenthal, Kand a Famill, Isipsy, FARE, Dys-positiv, Educ'actif, Form'actif
- Service psychologique, ...

Retrouvez l'ensemble de nos services d'aide et leur descriptif détaillé sur notre site Internet www.caritas.lu

* hors activités bas-seuil (bistrot social « Le Courage », Para-chute, tournées Streetwork, atelier Creamisu pour lesquelles on compte en 2022, quelque 202.000 services rendus.

En 2022, Caritas Luxembourg a aidé plus de 3.000 personnes à trouver un toit.

L'hébergement d'urgence se fait dans plusieurs structures.

Les personnes sans-abri sont accueillies pendant l'hiver à la **Wanteraktioun** qui est gérée par l'asbl Dräieck qui regroupe la Croix-Rouge luxembourgeoise, Inter-Actions et Caritas Luxembourg. L'équipe socio-éducative de Caritas Luxembourg s'occupe du foyer de nuit. Pendant l'hiver 2021-2022, 873 personnes sans-abri y ont passé la nuit au chaud. Les **deux haltes de nuit**, de leur côté, ont accueillies en 2022, 260 personnes. Elles accueillent des personnes sans-abri particulièrement vulnérables et qui ne peuvent pas être hébergées dans des structures comme les dortoirs de la Wanteraktioun. Enfin,

le **Centre Ulysse** est une autre structure de Caritas Luxembourg qui héberge des personnes en situation de précarité et d'exclusion à Luxembourg-Bonnevoie. 45 lits y sont disponibles dans des chambres individuelles ou des dortoirs. La structure dispose également d'une annexe à Michelau où 20 personnes suffisamment stabilisées et autonomes sont hébergées dans de petits chalets. En 2022, le grand challenge a été pour le Centre Ulysse de trouver des locaux pour accueillir ses bénéficiaires le temps des travaux de rénovation qui commenceront en 2023. Une piste prometteuse sont les anciens locaux du Wort.

Les collaborateurs-trices du nouveau département « Logement pour l'Inclusion Sociale » lors du kick-off meeting (1^{er} décembre)



Concernant l'hébergement d'urgence, 2022 a également vu la mise en place en partenariat avec le Ministère de la Famille, de l'Intégration et à la Grande Région et l'Office National de l'Accueil (ONA) de l'**accueil en famille** pour les personnes fuyant la guerre en Ukraine. Une plate-forme conjointe de la Croix-Rouge luxembourgeoise et de Caritas Luxembourg a été mise en place. Environ 380 familles se sont manifestées à travers cette plate-forme pour accueillir des réfugiés pour une durée de 3 à 6 mois. Caritas Luxembourg a pu mettre 158 familles ukrainiennes en relation avec des familles accueillantes, ce qui correspond à 374 personnes. Fin 2022, l'accueil en famille commence malheureusement à s'estomper. En raison de l'augmentation du coût de la vie, il devient pour les familles accueillantes de plus en plus difficile de prendre en charge d'autres familles sans aide financière de la part de l'Etat. En plus, avec le conflit qui s'enlise, le retour des réfugiés ukrainiens dans leur pays s'éloigne dans le temps. Il faut envisager des solutions d'hébergement pour des durées plus longues.

Au niveau du **logement longue durée**, 2022 a vu la fusion en un seul département du service qui avait en charge le logement des réfugiés et celui qui s'occupait des personnes en situation de précarité. Cette fusion permettra une meilleure gestion des demandes, des besoins et des ressources disponibles. **Le département LIS « Logement pour l'Inclusion Sociale »** fait non seulement la gestion locative des logements, mais aussi l'accompagnement socio-éducatif des locataires qui peut être plus ou moins intense selon les besoins. Fin 2022, Caritas Luxembourg dispose d'un parc de 242 logements sociaux. Ces logements sont destinés aux personnes et familles qui se trouvent déjà dans les différents foyers d'hébergement d'urgence de Caritas Luxembourg. 823 personnes y étaient logées fin 2022. Des logements sont également réservés pour des jeunes qui sortent de foyer. Fin 2022, 76 jeunes avaient ainsi une solution de logement après leur sortie de foyer grâce à Caritas Luxembourg.

En 2022, grâce à une convention signée avec le Ministère de la Famille, de l'Intégration et à la Grande Région, Caritas Luxembourg a lancé un projet **« Housing First » spécifique pour les femmes sans-abri**. Il s'agit d'accompagner les femmes sans-abri dans leur réintégration dans la société en leur permettant de sortir de l'urgence et en leur mettant à disposition - avant toute autre démarche - un logement. Caritas Luxembourg est convaincue que ce n'est que lorsqu'elles seront en sécurité qu'elles pourront réacquérir les ressources nécessaires pour une réintégration dans la société.

Enfin, notons qu'en 2022, Caritas Luxembourg a rappelé dans le cadre de la Semaine Nationale du Logement **les mesures à prendre en matière de logement abordable**. Parmi les revendications, il y a la lutte contre la spéculation, le renforcement de la Gestion Locative Sociale, l'augmentation de la subvention loyer, le soutien aux associations et fondations dans leur rôle de bailleurs sociaux, ainsi que la revue des programmes de soutien à la rénovation énergétique. Toutes les revendications et propositions sont dans le document de position qui peut être téléchargé sur www.caritas.lu/publications/avis-et-positions.

*Papier de position
« Améliorer l'accès au logement abordable »
(4 octobre)*

REVENDICTIONS

ASSURER L'ACCÈS AU LOGEMENT ABORDABLE

04 octobre 2022



L'accès à un logement locatif abordable pour les personnes à revenu modeste est l'un des plus grands défis socio-économiques actuels du Luxembourg. L'objectif du Ministère du Logement est d'accroître le parc public des logements abordables et de garder durablement la main sur les logements subventionnés. Les nouvelles solutions envisagées créent cependant aussi de nouveaux problèmes. Ainsi, les revendications suivantes de Caritas Luxembourg sont à considérer.

Des solutions rapides

Le Ministère du Logement a concentré les travaux de la dernière période législative à l'élaboration de législations (ou de projets de loi) visant le développement du logement abordable et la mise en place d'aides au logement. Caritas Luxembourg salue bien entendu ces efforts qui sont prometteurs, mais qui dans la pratique tardent à se traduire en réalisations concrètes. Le nombre de logements abordables n'augmente que lentement pour le moment et l'envergure des projets de construction en cours est largement en dessous de ce que l'on devrait avoir pour atteindre le nombre de logements locaux abordables nécessaires dans les années à venir (et dont le nombre devrait s'orienter au taux de risque de pauvreté monétaire). Caritas Luxembourg est bien sûr consciente que les mesures prévues prennent du temps pour avoir un impact. Cependant, il ne faut pas oublier que pendant ce temps, les ménages à revenu modeste continuent à souffrir. Ainsi, **Caritas Luxembourg est convaincue qu'une politique qui vise le droit au logement décent se doit de trouver aussi des solutions rapides, à court terme, pour soulager rapidement les personnes qui sont dans le besoin maintenant.**



caritas
LUXEMBOURG

Comme tous les ans, une attention particulière est accordée par Caritas Luxembourg aux enfants et aux jeunes.

Plus de 13.500
enfants et jeunes
ont bénéficié
d'un service
de Caritas
Luxembourg.

Plusieurs faits ont marqué l'année 2022.

Le premier est la célébration des **40 ans de l'Atelier Zeralda** - oppend Haus Pafendall. Le concept innovant de bibliothèque de rue du début s'est transformé rapidement en un endroit incontournable pour les enfants du quartier, les jeunes et leurs parents. A l'époque, beaucoup de personnes défavorisées vivaient dans le quartier. Les enfants venaient à l'Atelier Zeralda – oppend Haus Pafendall pour y faire leurs devoirs, les habitants y cuisinaient ensemble, des ateliers étaient proposés et des fêtes du quartier organisées. 40 ans plus tard, l'accueil s'est professionnalisé et une mixité sociale s'est installée dans

le quartier. Le travail social, cependant, continue. Il s'agit avant tout de renforcer les liens et l'entraide entre les habitants du quartier et au-delà. L'Atelier Zeralda - oppend Haus Pafendall est aujourd'hui un point de rencontre important pour les habitants non seulement du quartier Pfaffenthal, mais aussi des quartiers avoisinants de Clausen, Neudorf et Grund.

Le **Kanner-JugendTelefon (KJT)**, pour sa part, a fêté ses **30 ans d'existence**. Pour rappel, le KJT écoute et soutient les enfants et les jeunes en tout anonymat via téléphone ou via Internet. Il soutient également les parents à travers le « Elterentelefon ». Un service de chat en ligne « Chatberodung » est proposé par des jeunes pour des jeunes. Les problèmes psychiques, l'anxiété, la solitude, les relations avec les parents sont au centre des consultations. En 2022, le KJT a aidé 1.757 enfants et jeunes.



L'atelier Zeralda fête ses 40 années d'existence. (3 juin)



Barbara Gorges-Wagner souligne les moments marquants de KJT lors de la fête des 30 ans. (1^{er} juillet)

Le nouveau foyer pour mineurs non accompagnés à Liefrange



Un autre fait marquant de l'année est l'ouverture en novembre 2022 d'un **nouveau foyer pour mineurs non accompagnés à Liefrange** en partenariat avec l'Office National de l'Enfance (ONE) pour répondre à l'arrivée importante de mineurs non accompagnés au Luxembourg depuis le début de l'année 2022. Pour Caritas Luxembourg, il est important que ces enfants ne soient pas laissés dans les structures d'hébergement d'urgence accueillant les demandeurs de protection internationale adultes, mais soient pris en charge par un personnel dédié répondant à leurs besoins spécifiques d'enfants. Le nouveau foyer à Liefrange a accueilli en 2022, 12 mineurs. Le foyer pourra accueillir dans une deuxième phase jusqu'à 24 mineurs et dans une troisième phase 36 mineurs. Une équipe socio-éducative est présente 24 heures sur 24, 7 jours sur 7. En même temps, **la capacité d'accueil de la Maison Saint Hubert à Munshausen a été augmentée**. Elle est passée de 12 mineurs à 18 mineurs grâce à des locaux supplémentaires avoisinants.

Face à l'arrivée importante de mineurs non accompagnés au Luxembourg et pour que ces jeunes ne passent pas à travers les mailles du système de protection de l'enfance, Caritas Luxembourg a formulé en novembre 2022 toute **une série de propositions** dont notamment l'augmentation du

nombre de structures d'hébergement spécialisées et adaptées pour les mineurs non accompagnés, une prise en charge identique à celle des autres mineurs qui se trouvent sur le territoire luxembourgeois en les mettant sous la protection de l'Office National de l'Enfance et en leur donnant un statut juridique spécifique et la mise en place de structures et programmes transitoires pour jeunes entre 18 et 27 ans. La prise de position est téléchargeable dans son intégralité sur : www.caritas.lu/publications/avis-et-positions.

L'attention accordée par Caritas Luxembourg aux jeunes réfugiés et migrants se fait également à travers plusieurs dispositifs: **Educ'actif**, qui aide les jeunes à trouver leur place dans la société et qui a pris en charge en 2022, 229 personnes à travers l'Office National de l'Enfance (ONE), et **Form'actif**, qui soutient les jeunes dans le cadre de leur orientation scolaire et de leur formation en partenariat étroit avec le Service de Formation des Adultes (SFA). Enfin, dans deux foyers pour demandeurs de protection nationale, celui d'Ettelbruck et celui de Diekirch, une **offre d'éducation non-formelle pour enfants réfugiés** est proposée. 111 enfants ont profité de cette offre en 2022.

Une semaine entière dédiée aux Droits de l'Enfant et plus particulièrement, au droit au jeu, avec toute une série d'actions impliquant collaborateurs-trices, bénéficiaires et parents (du 14 au 20 novembre)



Le Bibliobus participe aux Walferbicherdeeg (19 et 20 novembre)



Dans le cadre d'ACTION Jeunes - Bien vivre la pandémie, réalisation en collaboration avec l'artiste Thomas Iser et le soutien de l'Oeuvre Nationale de Secours Grande-Duchesse Charlotte, d'un projet artistique ayant pour objectif de permettre aux enfants et aux jeunes d'exprimer leurs émotions et sentiments sur toile.

En 2022, deux nouveaux dispositifs ont été mis en place pour venir en aide aux enfants et aux jeunes ukrainiens. Ainsi, le **projet Grace**, mené en partenariat avec la Ville de Luxembourg, l'Office National de l'Enfance (ONE) et l'Office National de l'Accueil (ONA), accueille les jeunes femmes en dessous de 27 ans seules ou avec enfants venues d'Ukraine. Le **Service d'Accompagnement et de Transition (SAT)**, pour sa part, aide les équipes socio-éducatives dans les foyers en proposant aux enfants et jeunes des activités ludiques et en étant à leur écoute.

Ces deux services s'ajoutent aux nombreux autres services et structures dont Caritas Luxembourg dispose pour venir en aide à l'ensemble des enfants et jeunes du pays. Ainsi, le service **FARE** accompagne les familles fragilisées chez elles, en ambulatoire. Le service **Isypsy** propose des consultations psychologiques et psychothérapeutiques. Le **Streetwork** va la rencontre des jeunes dans la rue. Le **foyer BEO** accueille pour une durée de 2 à 6 mois les enfants et les adolescents dont la famille connaît une situation de crise aiguë. L'accueil de longue durée se fait, quant à lui, dans les **groupes de vie Yakari et Kirykou** pour les enfants et le groupe de vie **Taboo Jokers** pour les adolescents. Deux groupes de vie sont réservés aux jeunes filles : **ESPERANZA** pour les jeunes filles avec un passé psychiatrique et **PAIKIA** pour celles qui ont séjourné au Centre Socio-Educatif de l'Etat. Les jeunes de 16 à 27 ans sont, quant à eux, accueillis dans des **logements encadrés**.

Au niveau des structures d'accueil de jour, Caritas Luxembourg gère **23 crèches, maisons-relais et foyers de jour**. Notons pour 2022 que la Maison Relais de Schuttrange s'est vue remettre le label « Savourez le Luxembourg » (Sou schmaacht Lëtzebuerg) pour son **engagement envers les producteurs locaux**. Pour Caritas Luxembourg, les maisons relais ne remplissent pas uniquement un rôle de garde, mais ont également la responsabilité d'un encadrement éducatif. La sensibilisation à une alimentation saine, mais aussi durable, dans un contexte de changement climatique, tient une part importante dans cet encadrement. Caritas Luxembourg gère également **trois maisons des jeunes**.

Enfin, concernant les activités récréatives organisées par **youngcaritas**, notons pour 2022 la reprise de toutes les activités, y compris des activités bénévoles avec les personnes âgées et les malades. En 2022, 291 enfants et jeunes ont participé à une **colonie de vacances** de Caritas Luxembourg, 73 jeunes ont participé aux **formations brevets**, 374 jeunes ont fait du **bénévolat solidaire** à travers youngcaritas et 323 personnes ont participé aux activités du **Bibliobus**. La Spillmobil, quant à elle, a proposé 49 jours d'activité éducative.



Participation à la conférence Jeunesse organisée par le Service National de la Jeunesse (SNJ) (25 octobre)

Avec la hausse des prix de l'énergie et son impact sur le coût de la vie, les personnes basculent de plus en plus dans la précarité.

Plus de 5.360 personnes soutenues par les épiceries sociales dont 1.478 enfants

Les chiffres relatifs à la fréquentation des **épiceries sociales** ne témoignent que partiellement des difficultés croissantes rencontrées par les personnes pour boucler leur fin de mois, étant donné que d'autres facteurs ont influencé ces chiffres en 2022 comme l'arrêt de l'aide donnée par les associations partenaires aux personnes en situation irrégulière au Luxembourg pendant la période du Covid, les dons ayant tous été épuisés. L'augmentation de l'allocation de vie chère, la revalorisation de la subvention loyer et les aides énergie ont probablement permis à certaines personnes d'éviter de devoir recourir

à l'aide alimentaire de Caritas Luxembourg. Ceci dit, malgré ces aides, le nombre de personnes ayant dû recourir aux épiceries sociales de Caritas Luxembourg en 2022 a augmenté de 3,5%. L'augmentation est beaucoup plus importante pour l'épicerie sociale d'Esch-sur-Alzette qui a vu sa fréquentation augmenter de 17% en 2022 avec un pic en automne. Ceci ne prédit rien de bon pour 2023.

Pour les **Kleederstuppen**, la fréquentation a augmenté de 28% en 2022. Cette augmentation s'explique par le nombre accru de réfugiés accueillis au Luxembourg suite à l'arrivée des personnes ayant fui la guerre en Ukraine. En novembre, Caritas Luxembourg et la Croix-Rouge luxembourgeoise ont lancé un appel conjoint à la solidarité pour pallier au manque de vêtements pour leurs bénéficiaires les plus précaires, en particulier masculins.

Pour pouvoir aider les personnes se trouvant dans des situations extrêmement précaires à cause de **la hausse du prix de l'énergie** et n'ayant pas accès aux aides de l'Etat, Caritas Luxembourg a fait en automne 2022 un appel aux dons. Fin 2022, 23 personnes ont pu être aidées. L'aide continue en 2023. Caritas Luxembourg s'attend à un pic de demandes d'aide vers avril-mai à la fin de la période froide.

Enfin, notons aussi que Caritas Luxembourg a sorti en 2022 deux papiers de position, l'un sur la **précarité énergétique** et l'autre sur les « **Working Pooors** ». Les documents sont téléchargeables sur www.caritas.lu/publications/avis-et-positions.

Action rentrée scolaire dans les épiceries sociales : un cartable et du matériel scolaire pour les enfants



Affiche de l'appel à solidarité pour pallier au manque de vêtements

L'inclusion par le travail et l'occupation des personnes en situation de précarité ou d'exclusion est depuis toujours un volet important de l'action de Caritas Luxembourg. Avoir une occupation permet aux personnes de lutter contre l'ennui, de sortir de l'isolement, d'apprendre la vie en groupe, de montrer aux autres, mais aussi et surtout à elles-mêmes, qu'elles sont capables de faire des choses et ainsi de se sentir valorisées. En même temps, elles acquièrent de nouvelles compétences et stabilisent leur situation psycho-sociale.

Près de 3.700
personnes aidées
à s'intégrer par
le travail ou une
occupation.

En 2022, Caritas Luxembourg a occupé **202 personnes dans le cadre d'une mesure en faveur de l'emploi**, certaines au Centre Ulysse où elles aident à la cuisine, à la réception ou à l'entretien technique du bâtiment, d'autres dans les épiceries sociales où elles mettent les produits en rayon, réceptionnent les livraisons ou travaillent en caisse. **Plusieurs projets sont conventionnés par l'Office National de l'Inclusion Sociale (ONIS)** : les projets de production de légumes, d'entretien d'espaces verts, de coupe de bois de chauffage, de réalisation de petites réparations et de nettoyage. En 2022, une **nouvelle activité « cuisine » a été lancée au Centre Jean XXIII**. Les

personnes y préparent les plats, mettent en place le service de salle, font la plonge et l'entretien de la cuisine, tout en appliquant les normes hygiéniques en vigueur. Les personnes bénéficient d'un encadrement psycho-social, ainsi que d'un encadrement métier. Les deux ont été renforcés courant 2022. L'encadrement psycho-social est assuré maintenant par deux personnes. Le nombre d'encadrants métiers est passé, quant à lui, de 4 personnes en 2021 à 10 personnes en 2022, ce qui a également permis de développer les collaborations, par exemple, avec la SIS « Domaine 64 asbl » pour les vendanges, des partenaires intercommunaux pour le nettoyage des étangs, la maison-relais de Bridel pour des activités pédagogiques, telles que la préparation du jus de pomme traditionnel et le suivi du semis et des plantations, avec l'école du Bridel (cycles 1 à 4) et BGL BNP Paribas dans le cadre de l'action « Gesond iessen, gesond liewen », etc.

A l'**Atelier Thérapeutique d'Ehlerange**, enfin, des personnes lavent et repassent le linge de différentes structures d'hébergement, tout en bénéficiant d'un accompagnement médico-psycho-social. Les personnes prennent également part à des activités socio-thérapeutiques pour renforcer l'estime de soi, l'autonomie, favoriser les contacts sociaux, etc. Ces activités ont repris en 2022 : tournoi de foot, sortie à la Schueberfouer, visite de ferme, etc.. Un projet d'upcycling a été lancé en collaboration avec Lèt'z Refashion. Enfin, une réflexion a été entamée afin de réduire les coûts énergétiques liés à l'activité de lavage et repassage du linge.

L'accompagnement vers le travail des réfugiés est un autre axe d'action de Caritas Luxembourg. 72 personnes ont profité en 2022 d'un accompagnement individualisé en matière d'insertion professionnelle. Certaines ont participé à un atelier de développement personnel et professionnel (5 séances de 3 heures). Une collaboration est en place avec 7 employeurs du pays pour favoriser les embauches, ainsi qu'avec les conseillers de l'ADEM pour le suivi des bénéficiaires et avec l'Ecole Hôtelière et du Tourisme de Luxembourg EHTL qui a ouvert en 2022 une cinquième Classe d'Insertion pour Jeunes Adultes (CLIJA). Enfin, le projet Motiv'Langues a été lancé à la Maison du Partage de Mersch en partenariat avec ONIS. L'objectif est d'accompagner les personnes pour l'apprentissage des langues autour d'activités créatives.

Un dernier pilier de l'action de Caritas Luxembourg en faveur de l'emploi est la **formation professionnelle**. 176 personnes ont suivi la formation « Bases de

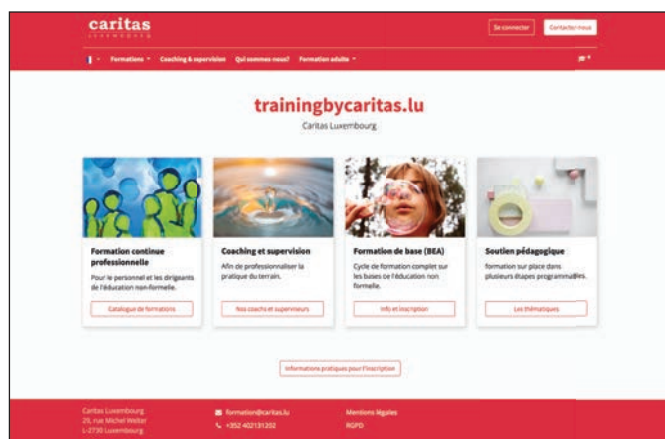
l'éducation et de l'accueil d'enfants » qui s'adresse au personnel non qualifié des services d'éducation non formelle et qui est reconnue par le Ministère de l'Education nationale, de l'Enfance et de la Jeunesse. La formation de 15 jours comprend 118 heures de formation et 6 modules et s'étale sur 5 mois. A ce jour, Caritas Luxembourg a formé plus de 1.000 personnes. Caritas propose également un catalogue de formation continue professionnelle pour dirigeants et personnel pédagogique. En 2022, 2.301 personnes se sont inscrites pour un volume de 200 formations professionnelles différentes (via le site www.trainingbycaritas.lu) Enfin, le service formation de Caritas Luxembourg peut compter sur un réseau de plus de 100 experts et intervenants garantissant la qualité de son offre. En 2022, un dispositif d'une trentaine de coachs et superviseurs a été mis en place pour soutenir la professionnalisation des métiers sociaux au Luxembourg.



Activités pédagogiques avec l'école du Bridel et BGL BNP Paribas dans le cadre de l'action « Gesond iessen, gesond lieven »



Vente des produits issus du projet jardinage lors de la fête des jardins



Le nouveau site Internet trainingbycaritas.lu regroupe toute l'offre de formation de Caritas Luxembourg.



De bons plats sont préparés dans le cadre de la nouvelle activité « cuisine » lancée en 2022 au Centre Jean XXIII en partenariat avec ONIS.

NOS RÉPONSES

Ecoute et conseil

Près de 11.000 personnes ont fait appel aux services d'écoute et de conseil de Caritas Luxembourg.

L'année 2022 a été marquée par le développement de l'**unité PSY**. Une aide psychologique a été spécialement mise en place pour les réfugiés ukrainiens, aussi bien dans les foyers que dans les familles d'accueil. La collaboration avec des partenaires externes comme Omega 90, le Centre Hospitalier Neuro-Psychiatrique et le Service d'aide aux victimes a été développée. Des formations continues ont été organisées pour les collaborateurs-trices de Caritas Luxembourg sur les troubles de la personnalité et la schizophrénie, entre autres. La formation de premiers secours en santé mentale a, quant à elle, été donnée à deux reprises, aux collaborateurs-trices de Caritas

Luxembourg et au personnel encadrant de la Wanteraktioun. Enfin, les entretiens psychologiques avec les usagers des services de Caritas Luxembourg ont continué tout au long de 2022 (2.344 consultations), ainsi que le support quotidien des équipes qui sont sur le terrain.

Un deuxième fait marquant de 2022 **concerne la prise en charge de l'accompagnement socio-éducatif de 10 foyers supplémentaires** ouverts par l'Office National de l'Accueil (ONA) pour héberger les personnes ayant fui la guerre en Ukraine. Le recrutement de personnel supplémentaire, maîtrisant les langues du pays, a été un véritable challenge. Un autre challenge a été de ne pas négliger les bénéficiaires des autres foyers. Le département Foyers regroupant fin 2022, 27 structures correspondant à 2.500 lits a dû se réorganiser pour pouvoir assurer au mieux ses diverses missions.



Excursion au Zoo d'Amnéville pour les réfugiés ukrainiens encadrés par Caritas Luxembourg, excursion offerte par l'Amicale Post Luxembourg et ses donateurs

Rassemblement FRATELLO à Banneux : un temps fort de prière pour et avec les personnes en situation de précarité et d'exclusion (12 et 13 novembre)



En même temps, avec le relâchement des mesures du Covid-19, **la vie commune dans les foyers a repris et de nombreuses activités ont pu être organisées** pour sortir les personnes des foyers et leur faire oublier un peu leurs problèmes : excursions, pique-niques, ateliers créatifs, jeux de société, etc. Ces activités ont été rendues possibles grâce aux jobs étudiants, mais aussi aux nombreux-ses bénévoles et associations qui interviennent dans les foyers (Reech eng Hand, Mir wëllen lech on Heemecht weisen, Ordre de Malte, Communauté néerlandaise protestante, etc.). En septembre, un tournoi de foot inter-foyers a été organisé regroupant les bénéficiaires de nombreux foyers.

Au niveau du **service d'Accueil social**, notons que celui-ci a été renforcé en 2022 en vue de pouvoir répondre aux demandes et besoins des réfugiés venus d'Ukraine. 10% des personnes accueillies pendant l'année venaient d'Ukraine. Quant aux demandeurs de protection internationale ayant déposé leur demande au Luxembourg en 2022, 730 personnes originaires de différents pays ont été renseignés sur leurs droits et devoirs lors de séances d'information collectives « DPI : Just arrived », ce qui représente un tiers de tous les DPI arrivés.

Notons également pour 2022, la reconduction du projet de travail de rue **Collec'Diff** à Differdange avec le renouvellement de la convention de collaboration pour les trois prochaines années. La confiance ainsi donnée par les partenaires, la Ville de Differdange et l'Office social de Differdange, témoigne de l'excellent travail réalisé ces deux dernières années par l'équipe du terrain. Pour rappel, Collec'Diff a pour objectif de renforcer le vivre-ensemble au centre-ville de Differdange. L'équipe du **Streetwork** de Caritas Luxembourg à Luxembourg-Ville, de son côté, a été réorganisée afin d'être au plus près des personnes sans-abri. Le Streetwork travaille en étroite collaboration avec toutes les structures pour personnes en situation de grande précarité et d'exclusion dont notamment le **Bistrot social « Le Courage »** qui permet aux personnes de se retirer quelques heures dans un lieu protégé et sans contraintes, la structure de jour « **Para-Chute** » lancée par la CFL et la Ville de Luxembourg pour les personnes qui gravitent autour de la gare, l'équipe de **Santé communautaire** qui aide les personnes qui vivent dans la rue à prendre conscience de l'importance de leur santé et de leur corps et l'espace socio-culturel de rencontre et d'expression artistique **Creamisu** qui permet aux personnes les plus vulnérables de rompre avec la monotonie et de s'exprimer.



Les séances d'information « DPI : Just arrived » informent les réfugiés sur leurs droits et devoirs.



Tournoi de foot inter-foyers (septembre)

NOS RÉPONSES

Coopération internationale

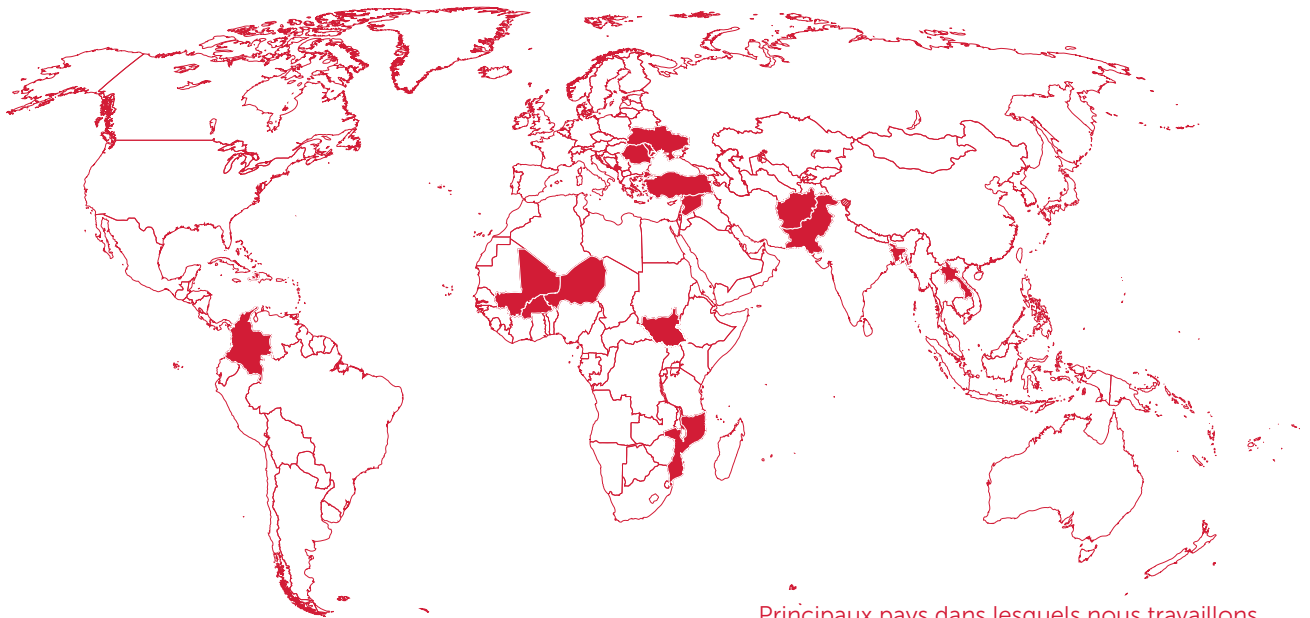
Les activités de Caritas Luxembourg au niveau international vont de l'aide humanitaire (par exemple, aide alimentaire, abris, kits d'hygiène, secours de première urgence) à la coopération au développement (principalement dans le domaine de la sécurité alimentaire, de la santé et du changement climatique) en passant par la réhabilitation (habitations, infrastructures communautaires et réhabilitation agricole).

Des projets dans une vingtaine de pays.

En matière d'**aide humanitaire**, l'année 2022 a bien sûr été marquée par les actions de Caritas Luxembourg en Moldavie et en Ukraine (voir page 20), mais pas seulement. Au Soudan du Sud, une aide d'urgence a été fournie aux personnes déplacées dans le comté de Magwi suite à des conflits intercommunautaires. Caritas Luxembourg a organisé des distributions alimentaires pour 7.000 ménages (environ 42.000 personnes). En Amérique latine, 38.000 personnes ont bénéficié d'une aide alimentaire, mais aussi d'une aide au niveau de la santé, de l'hygiène et d'une assistance financière polyvalente. Enfin, en Syrie, l'aide humanitaire apportée par Caritas Luxembourg est entrée dans sa dixième année. Pendant les phases 9 et 10, 80.000 personnes sont aidées à s'alimenter. Les familles les plus vulnérables bénéficient tous les mois de coupons d'achat dans des magasins locaux. Dans les camps de déplacés, la réinstallation des camps de tentes sur des couches de gravier compressé a permis d'éviter les destructions dues à la neige et aux inondations. En Turquie, ce sont plus de 32.000 migrants vulnérables qui ont été aidés à travers le projet PALS financé par ECHO et le Ministère des Affaires étrangères et européennes et mené en collaboration avec une association locale. Le projet vise à aider et orienter les demandeurs d'asile et les migrants vulnérables, non enregistrés et sans papiers. Le projet a été élargi en 2022 aux réfugiés ukrainiens. 2.000 réfugiés ukrainiens ont ainsi pu être aidés. Enfin, Caritas Luxembourg a également aidé les victimes des inondations au Pakistan et du tremblement de terre en Afghanistan.



Caritas Luxembourg a entamé sa 10^{ème} année de travail au Nord de la Syrie.



Principaux pays dans lesquels nous travaillons

Afghanistan - Bangladesh - Burkina Faso - Colombie et pays voisins - Haïti - Kosovo - Laos - Mali - Mozambique - Niger - Soudan du Sud - Syrie - Pakistan - Ukraine - Moldavie - Roumanie - Turquie

En **coopération au développement**, Caritas Luxembourg travaille notamment dans le domaine de la **sécurité alimentaire**. Caritas Luxembourg soutient, par exemple, les fermiers du Soudan du Sud avec des semences et des outils et les forme aux techniques agroécologiques, ainsi que dans la multiplication des semences. Caritas Luxembourg soutient également la création de coopératives agricoles et leur professionnalisation. Au niveau de la nutrition, les bénévoles communautaires formés par Caritas Luxembourg organisent tous les mois des séances de dépistage de la malnutrition dans les villages. Caritas Luxembourg forme également des nutritionnistes communautaires. 19 ont reçu leur certificat en 2022. Enfin, le soutien des mères éducatrices a permis de produire en 2022 un total de 600 kg de farine à haute valeur nutritive pour aider les enfants atteints de malnutrition dans la guérison. Notons aussi l'ouverture au Mali d'un bureau pour soutenir les partenaires dans la mise en œuvre de projets et renforcer les capacités locales. Le premier projet débutera en 2023.

La **santé** est un autre domaine dans lequel Caritas Luxembourg est active. Au Soudan du Sud, Caritas Luxembourg soutient trois centres de santé délivrant des soins médicaux de base aux populations. Des campagnes médicales mobiles sont également organisées dans les villages pour permettre aux personnes vivant dans des zones reculées d'avoir accès à des soins médicaux. En novembre 2022, Caritas Luxembourg a organisé une campagne chirurgicale pour guérir les femmes souffrant de traumatismes liés à l'accouchement en bas âge et/ou hors portée de soins médicaux. 44 femmes ont été opérées. En complémentarité, Caritas continue dans la promotion des soins prénataux. En Afghanistan, les hôpitaux et centres médicaux gérés par Caritas Luxembourg et ses partenaires internationaux et locaux ont poursuivi leur travail et continué à accueillir les malades, y compris les femmes, malgré les restrictions imposées par les talibans. Caritas Luxembourg y mène un important programme de lutte contre la tuberculose. Il était important que malades puissent continuer leur traitement.

De nouveaux nutritionnistes communautaires sont formés au Soudan du Sud.



Les projets **d'activités génératrices de revenus**, pour leur part, donnent la possibilité aux personnes, et surtout aux femmes, non seulement de développer les activités de tissage, de couture, de culture et d'élevage et ainsi d'avoir un revenu supplémentaire pour la famille, mais aussi de se former et d'avoir un meilleur accès au marché de l'emploi. Au Kosovo, par exemple, des formations professionnelles sont organisées et des subventions sont données pour le démarrage d'activités génératrices de revenus. 367 personnes ont bénéficié de ces activités. Des projets similaires sont menés au Laos et au Bangladesh, surtout en réponse à la perte d'emploi, conséquence de la pandémie du Covid.

Les projets **d'adaptation aux changements climatiques** se sont également poursuivis en 2022 en particulier au Bangladesh. L'objectif de Caritas Luxembourg est de permettre aux populations de continuer à vivre là où elles ont toujours vécu en aidant les populations à réduire le risque d'inondation et d'érosion du sol, en adaptant leurs pratiques agricoles et en les sensibilisant au changement climatique.



Action de sensibilisation lors de la campagne chirurgicale 2022 pour guérir les femmes du Soudan du Sud souffrant de traumatismes liés à l'accouchement



Au Kosovo, des femmes ont la possibilité de développer des activités leur permettant d'avoir des revenus supplémentaires pour leur famille.



En Afghanistan, les malades continuent à être soignés.



Au Laos, des activités génératrices de revenus sont proposées aux femmes.



Inauguration au Soudan du Sud de l'usine de production de savon pour la communauté Obbo



Diffusion de messages sur les bonnes pratiques de nutrition par les mamans bénévoles

Programme « Plaidons Responsable »



Parmi les nombreuses activités de « Plaidons Responsable », le programme de plaidoyer et de sensibilisation aux causes et aux conséquences structurelles de l'injustice sociale et de la pauvreté dans le monde, notons pour 2022 la publication du **rapport « Les flux de textiles au Luxembourg »**, réalisé avec le soutien du Ministère de la Protection des consommateurs dans le cadre de la campagne « Rethink Your Clothes ». L'étude essaie de quantifier les déchets textiles dont nous nous débarrassons, ainsi que la consommation de textiles au Luxembourg et certains de ses impacts sur notre environnement. L'objectif est de sensibiliser le consommateur et de faire évoluer le secteur de la mode vers un modèle plus circulaire et plus respectueux de la planète et des êtres humains.

Un autre fait marquant est l'inauguration au 8-10, rue Genistre des **nouveaux locaux de Lêt'z Refashion**, le centre de sensibilisation et de rencontre dédié à la mode éthique, durable et locale. Le centre propose des vêtements et accessoires upcyclés, recyclés et de seconde main. Il y a également des ateliers de coutures afin d'apprendre ou développer les compétences pour faire ou réparer ses propres vêtements et ainsi prolonger la durée de vie des vêtements. Afin de thématiser la problématique liée aux déchets textiles, Lêt'z Refashion a accueilli en 2022 et jusque fin février 2023, l'exposition de l'ONG du Ghana The Revival.

Enfin, un **cycle de 4 lunch debates avec Francesco Sarracino sur l'économie du « bien-être »** a été organisé en octobre et novembre 2022 en partenariat avec la House of Startups. Comprendre les causes de la consommation moderne et sa relation avec notre bien-être est le premier pas vers des sociétés socialement et écologiquement durables.

Pour en savoir plus : www.caritas.lu/plaidons-responsable



Rapport « Les flux de textiles au Luxembourg » (janvier)



Inauguration des nouveaux locaux de Lêt'z Refashion en présence de Franz Fayot, ministre de la Coopération et de l'Action humanitaire (18 octobre)



Exposition de l'ONG du Ghana The Revival sur les conséquences des déchets textiles en Afrique de l'Ouest



Cycle de 4 lunch debates avec Francesco Sarracino sur l'économie du « bien-être » (octobre-novembre)

Notre aide pour l'Ukraine



Ukraine

Région de Poltava :

- Fourniture de matériel médical aux hôpitaux de la région
- Rénovation et équipement de 5 centres collectifs accueillant 350 personnes déplacées internes
- 1.500 séances de soutien psychosocial pour 300 adultes déplacés internes ou non
- 2.400 séances de soutien psychosocial pour 800 enfants déplacés internes ou non

Région d'Ivano-Frankivsk :

- Aide financière au logement pour 50 familles socialement défavorisées
- Préparation à l'hiver pour les personnes déplacées internes : distribution de 200 kits de couvertures, draps de lits, etc., aide financière pour l'achat de matériel pour l'hiver pour 140 familles, distribution de 100 kits médicaux pour le traitement des maladies virales des enfants.

Région de Tchernobyl :

- Reconstruction d'habitations individuelles pour 12 familles

Diverses régions ukrainiennes

- Livraison de bois de chauffage à 150 familles
- Reconstruction et rénovation d'habitations en zones rurales pour 35 familles
- Installation de maisons modulaires pour 18 familles dont le logement a été complètement détruit
- Livraison de matériaux de construction à 120 familles afin qu'elles puissent rénover leur logement avant l'hiver
- Soutien financier pour 450 personnes pour des réparations légères d'habitations
- Aide financière pour 425 personnes pour l'achat de matériel pour l'hiver (couvertures, etc.)
- Soutien psychosocial à destination de 75 personnes
- Distribution de matériel pour l'hiver à destination de 300 familles

Luxembourg

Luxembourg

- Accompagnement socio-éducatif de 2.000 personnes dans 10 foyers
- 361 consultations psychologiques
- 65 personnes suivies par l'accueil social en lien avec leurs droits et les procédures
- Organisation de l'accueil en famille pour 103 familles
- Organisation d'un logement autonome pour 55 familles
- 276 visites dans le cadre du suivi social des familles accueillies et accueillantes
- Lancement du projet Graace pour jeunes femmes seules ou avec enfants venues de l'Ukraine
- Mise en place du Service d'Accompagnement et de Transition (SAT) proposant aux enfants et jeunes en foyer des activités ludiques et une écoute



Chauffages pour la frontière moldave

Moldavie

Chisinau

- Hébergement et repas pour 1.002 personnes, en particulier des femmes et des enfants extrêmement vulnérables
- 1.158 consultations médicales
- 223 sessions psychothérapeutiques individuelles
- 54 sessions psychothérapeutiques en groupe

Frontière ukrainienne

- Ravitaillement des tentes en nourriture, couverture, etc.
- Fourniture de chauffage

Nord de la Moldavie

- Des packs hygiéniques et alimentaires distribués toutes les semaines à 100 familles
- Plus de 1.800 autres packs alimentaires et hygiéniques distribués aux personnes réfugiées
- 1.040 vouchers distribués à des familles réfugiées pour l'achat de produits alimentaires et de première nécessité
- Support individuel (sous-vêtements, besoins spécifiques, etc.) pour 300 personnes
- Aménagement de deux aires de jeux pour les enfants (Balti et Drochia)
- Rémunération de 10 personnes réfugiées pour leur participation à l'aménagement des espaces de jeu
- Engagement de 3 personnes pour l'organisation d'activités avec les enfants du centre de Balti
- Equipement de 2 cuisines communautaires
- Distribution de repas chauds aux résidents du centre de Balti



Centre communautaire de Caritas à Chisinau

Roumanie

- Soutien divers aux réfugiés

Montenegro

- Soutien divers aux réfugiés

Turquie

- 2.000 réfugiés ukrainiens ont bénéficié d'un soutien individuel

NOS MOYENS

Ressources humaines

Au 31 décembre 2022, les quatre associations qui forment Caritas Luxembourg, à savoir Caritas Accueil & Solidarité asbl, Caritas Jeunes & Familles asbl, Caritas Enfants & Familles asbl et la Fondation Caritas Luxembourg, occupaient **1.041 collaborateurs-trices**. A ce nombre s'ajoutent les **368 bénévoles** qui viennent renforcer l'action de Caritas Luxembourg sur le terrain, ainsi que les **215 stagiaires et apprentis-ies** et le **personnel des bureaux à l'étranger** (Laos, Mali, Soudan du Sud et Moldavie). L'augmentation importante du nombre de collaborateurs-trices en 2022 s'explique par la prise en charge de l'encadrement psycho-social de nombreuses structures accueillant les personnes ayant fui la guerre en Ukraine, mais aussi l'ouverture de deux structures pour mineurs non accompagnés et l'augmentation de la capacité de la troisième. **Plus d'une centaine de personnes ont été recrutées en 2022** ; ce qui a été un réel challenge, à la fois pour trouver les personnes sur un marché qui est déjà saturé en temps normal, mais aussi pour intégrer les nouvelles recrues dans les équipes et pour stabiliser ces dernières.

Concernant les autres faits marquants RH, citons **la Quinzaine de la Bienveillance** organisée conjointement dans les quatre associations qui forment Caritas Luxembourg. Pour les collaborateurs-trices de Caritas Luxembourg, la Quinzaine a été l'occasion de réfléchir ensemble, en équipe, mais aussi avec les bénéficiaires, de ce que signifie pour eux-elles la bienveillance. Pour rappel, Caritas Luxembourg fait partie du dispositif Bienveillance mis en place avec d'autres associations pour sensibiliser et prévenir la maltraitance. Ce dispositif comprend une formation de sensibilisation à la bienveillance et de prévention à la maltraitance obligatoire pour tous les collaborateurs-trices, la désignation d'un-e délégué-e à la bienveillance chargé-e de promouvoir la bienveillance, de prévenir la maltraitance, et d'informer, conseiller et former, ainsi que la mise à disposition d'un point de contact externe aux organisations. En 2022, 146 collaborateurs-trices ont participé à la **formation sur la bienveillance**.



Ces formations s'ajoutent aux nombreuses autres formations auxquelles les collaborateurs-trices ont pu participer.

Enfin, dernier fait marquant côté Ressources humaines est la reprise après deux années d'attente des **fêtes du personnel**. Pour des personnes travaillant dans un contexte aussi difficile que les collaborateurs-trices de Caritas Luxembourg, il est important de pouvoir se retrouver, échanger et décompresser dans une ambiance décontractée.

Adoptez les bons gestes !

En partant, je pense à éteindre

ordinateur & imprimante lumière chauffage & climatisation

Merci ! **caritas** LUXEMBOURG

Adoptez les bons gestes !

En utilisant le web, j'aspille moins d'énergie

d'envoyer des pièces jointes trop lourdes. Réduire le nombre de destinataires. Nettoyer régulièrement ma boîte mail. Fermer les onglets dont je n'ai plus besoin. Éviter les moteurs de recherche si je peux simplement taper l'adresse du site Internet.

Merci ! **caritas** LUXEMBOURG

Adoptez les bons gestes !

Adoptez les bons gestes !

de manière intelligente

température de mon logement

fenêtres, volets, stores et portes de sorte à limiter la chaleur/fraîcheur de la pièce avant d'ouvrir la fenêtre. Ouvrir la fenêtre complètement pendant 10 min plutôt que la fenêtre entre-ouverte tout le temps. Éviter l'utilisation de radiateurs d'appoint et de la climatisation.

transport public vélo

Merci ! **caritas** LUXEMBOURG

Campagne de sensibilisation interne sur l'économie des ressources énergie



Les collaborateurs-trices se forment à devenir des multiplicateurs-trices de la campagne jepeuxvoter.lu dans leurs structures.



Plaidons Responsable propose aux collaborateurs-trices un lunch debate spécial avec Andrew Ferrone sur le changement climatique.



Nombreux-ses sont les collaborateurs-trices à avoir suivi la formation en premiers secours en santé mentale.



Fête du personnel chez Caritas Jeunes & Familles

NOS MOYENS

Ressources bénévoles

Caritas Luxembourg accueille tout au long de l'année des bénévoles pour renforcer ses équipes. Au-delà de leurs compétences, les bénévoles apportent aux bénéficiaires cette touche d'humanité en plus, le sentiment de ne pas être seuls. **En 2022, 368 bénévoles ont soutenu le travail de Caritas Luxembourg.** L'année 2022 a été marquée par la mise en place d'une **plate-forme commune entre l'ASTI, la Croix-Rouge luxembourgeoise et Caritas Luxembourg** pour les personnes souhaitant se mobiliser pour l'Ukraine en tant que bénévoles. 480 personnes s'y sont inscrites. L'année a également été marquée par **la reprise des formations** à destination des bénévoles. Ces dernières avaient été suspendues pendant la pandémie. Des formations ont ainsi été proposées dans l'apprentissage des langues, ainsi que sur le cadre légal du droit d'asile, l'interculturalité, le bénévolat et la santé mentale, pour les bénévoles qui veulent s'engager auprès des réfugiés.



Quelques bénévoles de la Wanteraktioun



L'esprit bénévole à travers les yeux d'un jeune bénévole de la Wanteraktioun



Sortie à la Schueberfouer dans le cadre du projet « Jonk & Aal » de youncaritas et Elisabeth



Activité bénévole avec les résidents du foyer de Diekirch

NOS MOYENS

Ressources financières

Les moyens financiers des quatre associations qui composent Caritas Luxembourg proviennent aussi bien de sources privées que de sources publiques : dons privés, dons corporatifs, legs et fonds dédiés, paroisses, communes, subventions de l'État, accords-cadres de financement du Gouvernement luxembourgeois, fonds de l'Union européenne, PAM (Programme Alimentaire Mondial) et de l'Œuvre Nationale de Secours Grande-Duchesse Charlotte.

La Fondation Caritas Luxembourg, reconnue d'utilité publique a en charge, entre autres, la collecte de dons. En 2022, la Fondation Caritas Luxembourg a collecté des dons pour un montant de plus de 5,1 millions d'euros. La guerre en Ukraine a eu un impact considérable sur les dons récoltés. Au total, le chiffre des **dons en faveur de l'Ukraine** s'élève fin 2022 à un peu plus de 3 millions d'euros. Ce chiffre reprend les dons faits tant par les donateurs-trices privés-es que par les entreprises, les institutions, les communes, les paroisses et les fondations. Caritas Luxembourg n'avait encore jamais connu un tel élan de générosité auparavant. Les donateurs-trices ont également été nombreux-ses à soutenir les victimes de la crise en Ukraine via des dons à l'occasion d'un décès, d'une communion ou d'une fête familiale. Il faut également noter que cette vague de solidarité au moment du début de la crise en Ukraine n'a pas vraiment impacté la générosité des donateurs le restant de l'année. Les donateurs ont continué à donner en faveur notamment des personnes sans-abri et des familles dans le besoin dans les pays où Caritas Luxembourg s'engage. Vers la fin de l'année, Caritas Luxembourg a fait appel à ses plus fidèles donateurs-trices privés-es dans le cadre de la pauvreté énergétique. Cela a été un beau succès puisque presque 40.000 euros ont pu être récoltés afin de soutenir des familles dans le besoin.

Dans différents domaines, le don privé ouvre souvent la voie à des cofinancements du gouvernement luxembourgeois et de l'Union européenne, notamment pour des projets pilotes.

Les legs et donations restent également indispensables pour assurer la pérennité des actions de Caritas Luxembourg au service des plus démunis. En 2022, la Fondation Caritas Luxembourg a reçu des legs pour un montant d'environ 200.000 euros. Caritas Luxembourg utilise une faible portion des fonds qu'elle reçoit pour couvrir ses frais de fonctionnement et de collecte de fonds. Au moins, 85% du montant des dons reçus sont affectés aux projets et activités menés en faveur des personnes en détresse. Aux dons financiers, s'ajoutent les nombreux dons en nature (vêtements, etc.) et les dons en compétences et en temps qui permettent aussi de soutenir les actions de Caritas Luxembourg.

Les rapports financiers détaillés
sont publiés sur le site
www.caritas.lu à partir de juillet 2023.



Ukraine :
**Des centaines de
milliers de réfugiés**

SOUTENEZ-LES !

Don en Confiance
LUXEMBOURG

caritas
LUXEMBOURG

www.caritas.lu

IBAN LU34 1111 0000 2020 0000

GO payconiq

Faites un don grâce à votre application mobile Payconiq !

NOS MOYENS

Ressources réseaux

Le réseau international Caritas

Caritas Luxembourg fait partie d'une confédération mondiale qui travaille en solidarité pour un monde plus juste, et qui prend son inspiration de la foi chrétienne et de la doctrine sociale de l'Église.

Les 162 Caritas nationales constituent le plus grand réseau d'organisations caritatives catholiques au monde, voué à réduire la pauvreté et à mener des campagnes en faveur de la justice sociale. Caritas Internationalis a son siège à Rome, dans la cité du Vatican. Les 51 membres européens de Caritas Internationalis forment la région Europe et se sont constitués en asbl, avec Caritas Europa ayant son siège à Bruxelles.

Caritas Luxembourg, membre actif de nombreuses plates-formes

Sur certains sujets, afin de renforcer sa force d'action, Caritas Luxembourg agit en concertation avec d'autres associations.

C'est le cas, par exemple, pour la thématique des réfugiés. Caritas Luxembourg fait partie du Collectif Réfugiés Luxembourg (LFR). Ensemble, les membres du LFR se sont mobilisés en 2022 sur plusieurs thématiques et ont formulé les revendications en matière d'asile et d'intégration aux partis politiques en vue des élections législatives de 2023.

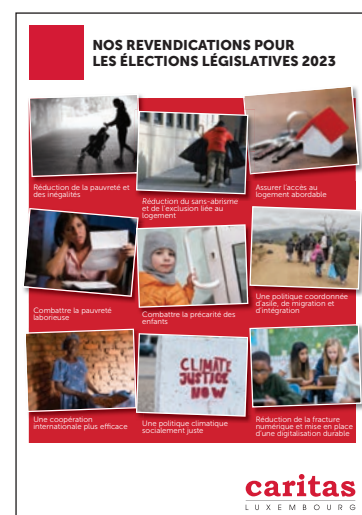
Pour les questions Nord-Sud, les prises de position se font aussi en concertation avec les autres ONG, à travers notamment le programme « Plaidons Responsable ».

Caritas Luxembourg fait partie de dizaines de plates-formes dont: l'Agence du Bénévolat, la Banque alimentaire, la Coalition Nationale pour les droits de l'Enfant, la Conférence Générale de la Jeunesse Luxembourgeoise, Don en confiance, European Anti-Poverty Network (EAPN), European Federation of National Organisations Working with the Homeless (FEANTSA – Fédération européenne d'associations nationales travaillant avec les sans-abri), Fédération des Acteurs du Secteur Social au Luxembourg (FEDAS) (liste non exhaustive).

NOS MOYENS

Ressources plaidoyer

Caritas Luxembourg a plus que jamais auparavant porté la voix de ceux qui n'ont pas de voix, en publiant 8 prises de position sur des thématiques comme l'accueil des mineurs non accompagnés, la santé mentale, le logement abordable, la précarité des enfants, les revendications pour les élections législatives, la pauvreté laborieuse, la lutte contre le sans-abrisme et la précarité énergétique.



NOS MOYENS

Ressources communication

Pour entretenir sa relation avec ses publics, les informer des différents projets et de leur avancement, Caritas Luxembourg a développé toute une série d'outils de communication.



Retrouvez toutes nos actualités, services, projets et publications sur notre site Internet bilingue français/anglais.



Vous êtes plus de 18.000 à nous suivre au quotidien via les réseaux sociaux.



News Bénévolat informe les nombreux bénévoles de Caritas Luxembourg.



La newsletter électronique Caritas eNews vous informe de ce que fait Caritas Luxembourg.



Caritas News est le bulletin de liaison avec les donateurs de Caritas Luxembourg.

Gouvernance

(situation au 31 décembre 2022)

Caritas Luxembourg est un regroupement de quatre associations partageant les mêmes valeurs et agissant de manière complémentaire et coordonnée : Fondation Caritas Luxembourg, Caritas Accueil & Solidarité asbl, Caritas Jeunes & Familles asbl, Caritas Enfants & Familles asbl.

Son Conseil de Gouvernance est composé de membres des conseils d'administration de ces quatre associations. Chaque entité juridique est dirigée par un conseil d'administration

Conseil de Gouvernance de Caritas Luxembourg

Présidente	Marie-Josée Jacobs
Vice-présidents	Marc Hengen, Pit Bouché
Membres	Nathalie Frisch, Marie-Christine Ries, Alphonse Wagner

Fondation Caritas Luxembourg

Conseil d'administration

Présidente : Marie-Josée Jacobs
Membres : Pit Bouché, Gerd Brockhoff, Patrick de Rond, Marc Entringer, Nathalie Frisch, Marc Hengen, Martine Kemp, Raphael Loschetter, Marie-Christine Ries, Suzette Schannel-Serres, Philippe Sylvestre, Alphonse Wagner, Emile Wirtz.

Comité de direction

Directeur général : Marc Crochet
Directeur opérationnel : Tom Brassel
Directrice financière : Stéphanie Friob
Directrice des ressources humaines : Martine Leseigne

Comité de direction élargi

Directeur général : Marc Crochet
Directeur opérationnel : Tom Brassel
Membres : Charles Berrang, Lynn Braun, Michael Feit, Stéphanie Friob, Patrizia Infante, Martine Leseigne, Faruk Licina, Marc Pauly

Caritas Jeunes & Familles asbl

Conseil d'Administration

Président : Marc Hengen
Membres : Nathalie Frisch, Maggy Hein, Gaby Meyer, Christiane Schaus, Jean-Luc Thill

Comité de direction

Présidente : Carina Gonçalves, directrice générale
Membres : Pascale Lies-Schmit, directrice
Sara Gomes Pinto, directrice

Caritas Accueil & Solidarité asbl

Conseil d'administration

Président : Pit Bouché
Membres : Gerd Brockhoff, Patrick de Rond, Marc Entringer, Nathalie Frisch, Marc Hengen, Marie-Josée Jacobs, Martine Kemp, Raphael Loschetter, Marie-Christine Ries, Suzette Schannel-Serres, Philippe Sylvestre, Alphonse Wagner, Emile Wirtz.

Comité de direction

Directeur général : Marc Crochet
Directeur opérationnel : Tom Brassel
Directrice financière : Stéphanie Friob
Directrice des ressources humaines : Martine Leseigne

Comité de direction élargi

Directeur général : Marc Crochet
Directeur opérationnel : Tom Brassel
Membres : Charles Berrang, Lynn Braun, Michael Feit, Stéphanie Friob, Patrizia Infante, Martine Leseigne, Faruk Licina, Marc Pauly

Caritas Enfants & Familles asbl

Conseil d'Administration

Président : Marc Hengen
Membres : Nathalie Frisch, Maggy Hein, Gaby Meyer, Christiane Schaus, Jean-Luc Thill

Comité de direction

Présidente : Carina Gonçalves, directrice générale
Membre : Pascale Lies-Schmit, directrice

Merci !

- **Au Gouvernement luxembourgeois et à l'Union Européenne**
- **À l'Œuvre Nationale de Secours Grande-Duchesse Charlotte**
- **Aux donateurs et philanthropes** pour leurs dons réguliers et généreux tout au long de l'année
- **Aux fondations** pour leur choix de soutenir à titre régulier ou ponctuel des projets de Caritas Luxembourg
- **Aux entreprises** pour leur engagement dans le cadre d'actions
- **Aux mouvements chrétiens et à l'Eglise catholique** pour donner une image vivante et présente de Caritas Luxembourg en tant qu'organisme de l'Eglise
- **À l'Archevêché** pour son soutien
- **Aux communes** pour leurs subsides et leur confiance
- **À toutes les associations et institutions** pour leur soutien généreux
- **Aux services clubs** pour leur engagement
- **À la presse** pour la couverture qu'elle donne à nos actions
- Ainsi qu'à **tous les collaborateurs et bénévoles.**



Mission

Caritas Luxembourg (Fondation Caritas Luxembourg, Caritas Accueil & Solidarité, Caritas Jeunes & Familles, Caritas Enfants & Familles) agit pour l'inclusion sociale au Luxembourg et dans le monde. Le soutien des populations vulnérables est au centre de ses préoccupations : familles monoparentales, enfants et jeunes, migrants et réfugiés, personnes défavorisées, sans-abri ou en situation de logement ou de revenus précaires, personnes temporairement dans l'incapacité de gérer leur vie. Au niveau international, Caritas Luxembourg est aux côtés des victimes de catastrophes naturelles et de conflits violents, soutient les efforts de reconstruction et de réhabilitation et mène de projets de développement.

Nos valeurs

- la dignité de la personne humaine
- l'option préférentielle pour les pauvres
- la destination universelle des biens de la terre
- la solidarité
- le développement durable et la conservation de la planète

NOS DOMAINES D'ACTION

Précarité au Luxembourg



Enfants, jeunes et familles



Réfugiés et migrants



Coopération internationale



Contact

**Le personnel de Caritas Luxembourg est à votre disposition
par téléphone : tél. 40 21 31 - 1, email : caritas@caritas.lu ou
facebook : www.facebook.com/caritas.lu**

Pour être toujours au courant de nos actualités, abonnez-vous à notre newsletter électronique Caritas eNews.

www.caritas.lu/caritas-e-news

CARITAS eNEWS

LA NEWSLETTER DE CARITAS LUXEMBOURG



Impressum

Edité par Caritas Luxembourg :

- _ Caritas Jeunes & Familles
 - _ Caritas Enfants & Familles
 - _ Caritas Accueil & Solidarité
 - _ Fondation Caritas Luxembourg
- en février 2023

Photos

Caritas Luxembourg, Caritas Jeunes & Familles,
SARD (Syrian Association for Relief and
Development), Pixabay, Congerdesign

Layout : Hylights

Impression : Imprimerie Reka

Imprimé sur du papier recyclé

caritas

L U X E M B O U R G

29, rue Michel Welter
L-2730 Luxembourg
Tél.: +352 40 21 31 - 1
caritas@caritas.lu
www.caritas.lu

CCPL : IBAN LU34 1111 0000 2020 0000

